



人吉市 社協だより

No. 164

平成25年(2013年)7月1日
 編集発行
 社会福祉法人 人吉市社会福祉協議会
 人吉市西間下町41番地1
 (人吉市総合福祉センター内)
 ☎ (0966) 24-9192・FAX 25-1117
 印刷 (有)町田印刷

社協のホームページ <http://www.hitoyoshi-shakyo.com> Eメール info@hitoyoshi-shakyo.com

みなさまに 支えられて **60年**



人吉市社協は還暦を迎えました

主な内容

| | |
|---------------------|------------------|
| 会長挨拶／社協役員等の紹介……2・3 | 新評議員……………13 |
| 社協60年の歩み……………4・5 | 専門部会……………14・15 |
| 人吉市社協の主な取り組み……6・7 | 夏のボランティア体験行事……16 |
| 社協職員のご紹介……………8 | ふれあいぼられんだより……17 |
| ふれあい行事／60周年記念講演会 …9 | デイサロン見学記……………18 |
| 25年度目標／収支予算……………10 | ファミサポひとよし通信……19 |
| 24年度収支決算……………11 | 香典返し／無料法律相談……20 |
| 新理事・監事……………12 | |

人吉市社会福祉協議会創立60年を迎えて

社会福祉法人 人吉市社会福祉協議会

会長 田中 信孝



人吉市社会福祉協議会は、昭和28年4月に発足し今年創立60年の節目の年を迎えました。これもひとえに市民の皆様方の深いご理解と、ご支援の賜物と心から厚くお礼申し上げます。また、長きに亘りこれまで社協活動にご尽力をいただいた皆様方に心から敬意を表します。

この60年の間、地域福祉を取り巻く情勢は大きく変化しております。市協は、運営組織体制の充実を図りながら、常に地域の声に耳を傾け、ニーズに応じた様々な事業を展開してまいりました。特に、発足5年後の昭和33年には、全国に先駆けて小学校区に校区社会福祉協議会を設置、昭和63年から「小地域ネットワーク活動」をスタートさせ、地域の福祉関係者と地域住民との連携による見守り活動に取り組みました。

平成12年に介護保険制度がスタートしてからは、在宅福祉サービスに重点を置きつつ、ボランティア活動の推進や福祉教育、相談援助や生活支援、校区社協活動支援などの事業に積極的に取り組み、充実強化を図ってまいりま

した。

近年、我が国においては少子高齢化の進行や、単身世帯の増加に加え、厳しい経済情勢の中での貧困問題など、高齢者や障がい者はもとより、誰もが新たな福祉課題に直面する時代になってまいりました。また、ライフスタイルや価値観の多様化、地域のつながりの希薄化などにより、高齢者などの社会的孤立が浮き彫りになっております。

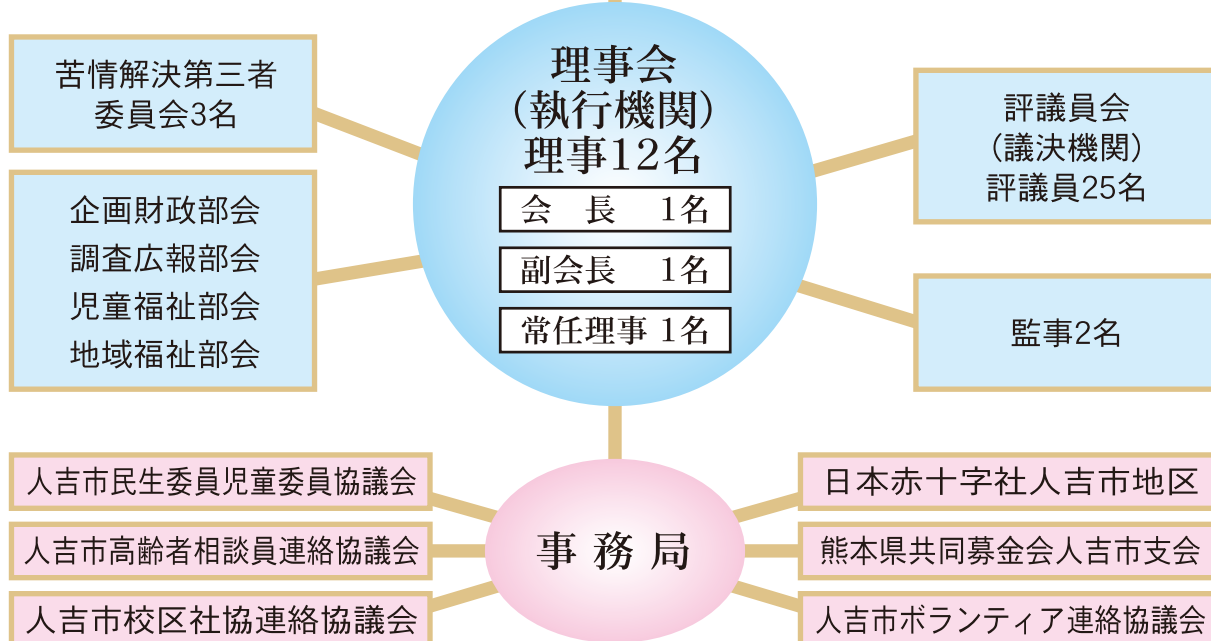
誰もが安心して暮らすことができるまちづくりを使命とする社協には、こうした今日的な地域福祉の課題を受け止める、その解決に向けた取り組みを図ることが強く求められ、期待も益々高まっております。

平成22年には安心して暮らせる福祉社会の実現をめざし、「人吉市地域福祉活動計画」を策定しました。地域の人々が生活のしづらさを抱える人に気づき、共感し、そして福祉や生活課題の解決に地域ぐるみで取り組む仕組みを、多様な主体と協働しながら進めて参りたいと考えております。

今後とも、皆様方のお力をお借りしながら、役員一丸となって地域福祉の充実に邁進してまいりますので、社協活動への一層のご理解とご支援を賜りますよう、お願い申し上げます。

人吉市社協の組織

普通会員(全世帯)・賛助会員・特別会員



役員・評議員 部会部員の みなさん



理事・監事



評議員



企画財政部会



児童福祉部会



調査広報部会



地域福祉部会

60年の歩み

主な出来事

◎ 会長
○ 副会長

◎ 事務局長
○ 事務局次長

- 昭和28年 4月 任意社協として発足
- 昭和32年 4月 全戸会員制を導入
- 昭和33年 6月 校区社会福祉協議会設置
- 昭和36年 8月 世帯更生資金貸付業務の受託運営
心配ごと相談所の設置運営
- 昭和38年 7月 人吉善意銀行の設置運営
- 昭和41年 6月 老人家庭奉仕員派遣事業受託運営
- 昭和42年12月 第1回 歳末たすけあい演芸会の開催
- 昭和44年 4月 福祉資金（小口貸付）業務の設置運営
10月 民生、厚生、児童保育の3部会設置



会議室を借用して相良護国神社
社務所

- 昭和45年 1月 社会福祉法人として設立認可
8月 社協だより創刊号発刊
- 昭和46年 1月 心身障害者家庭奉仕事業の受託運営
10月 身体障害者家庭奉仕事業の受託運営
- 昭和50年 4月 ボランティアセンター設置運営
11月 特別会員並びに賛助会員制を導入
- 昭和51年11月 優良社協として全国社会福祉協議会々長表彰受賞
- 昭和52年10月 第1回 人吉市社会福祉大会開催
- 昭和53年 4月 初のボランティア推進協力校指定
人吉市立第四中学校

- ◎永田 正義(S45.1～)
- 広畑 美明(S45.1～)
- ◎那須 繁雄(S45.1～)
- ◎鶴田 善一(S48.4～)
- ◎高橋 勝(S49.4～)
- 尾方富秋(S52.6～)



総合福祉センターを建設
昭和55年4月


- 昭和55年 3月 人吉市社会福祉協議会事務局を現在地に移転
4月 人吉市総合福祉センター開館
- 昭和57年 2月 移動入浴車派遣事業の受託運営
- 昭和58年 6月 企画財政、調査広報、老人福祉、障害者福祉、
児童福祉の5部会設置
- 昭和60年 4月 「福祉ボランティアのまちづくり事業」
(通称ボラントピア事業)の推進指定(国)を受ける[2年間]
- 昭和63年 4月 「福祉コミュニティづくり事業」の指定(県)を受ける[3年間]

- 元田 袈見(S58.6～)
- ◎福永 浩介(S62.6～)
- 守永 清(S62.6～)
- 東 榮一(S60.4～)



社協だより創刊号発刊
昭和45年8月

人吉市社会福祉協議会

| 主な出来事 | ◎ 会長 ○ 副会長 | ◎ 事務局長 ○ 事務局次長 |
|---|---|-------------------|
| 平成元年 4月 「フォローアップ事業」(福祉ボランティアの町)推進指定(国)を受ける〔2年間〕 | | ◎泉 昭義(H2.4~) |
| 平成3年 7月 第1回 在宅福祉対策事業推進功労厚生大臣表彰受賞 「ふれあいのまちづくり事業A型」の推進指定(国)を受ける〔6年間〕 |  | |
| 11月 第1回「産業・健康・福祉まつり」の開催 | | ◎菖蒲 六郎(H4.4~) |
| 平成4年 4月 熊本県共同募金会人吉市支会事務局を人吉市から社協に移管 | | ◎新村 則幸(H8.4~) |
| 平成5年 11月 高齢者相談員事業開始 | | |
| 平成8年 4月 ホームヘルパー365日早朝・深夜派遣開始 | | |
| 8月 ミニサロンの開始 | | |
| 平成9年 3月 住民参加型在宅福祉サービス(ふれあいサービス)開始 | ◎岡 啓嗣郎(H9.6~) | |
| 平成10年 4月 ボランティア推進協力校の市内全校指定(小・中・高校・専門学校) | | |
| 平成11年 9月 居宅介護支援事業所の指定を受ける |  | ◎田中 輝(H11.4~) |
| 平成12年 3月 訪問介護事業所の指定を受ける | | |
| 4月 介護保険事業の開始(居宅介護支援事業・訪問介護事業) | | |
| 軽度生活援助事業の受託運営 | | |
| 10月 デイサロン事業の受託運営 | | |
| 12月 基幹型在宅介護支援センターの受託運営 | | |
| 平成13年 4月 人吉市総合福祉センター空調機・屋根改修工事(日本財団補助) | | ◎上田 泉(H13.4~) |
| 平成13年 9月 日本赤十字社人吉市地区を人吉市から社協に移管 | | ○中村 則明(H13.4~) |
| 9月 人吉市民生委員児童委員協議会事務局を人吉市から社協に移管 | | |
| 平成15年 2月 日常的金銭管理等サービス事業開始(地域福祉権利擁護事業) | | |
| 平成15年 4月 身体障害者・知的障害者・障害児居宅介護事業所の指定を受ける | | |
| 4月 支援費事業の開始 | | ◎中村 明公(H15.4~) |
| 9月 人吉市社会福祉協議会創立50周年記念大会開催 | | ○今村 朱美(H16.4~) |
| 平成18年 4月 障害者移動支援事業(人吉市・球磨村)、障害者コミュニケーション支援事業の受託(人吉市) | | ◎川内 敏次(H17.4~) |
| 平成19年 1月 「第1回ひとよし福祉まつり」の開催 | ◎田中 信孝(H19.6~) | ◎元田 國博(H19.4~) |
| 平成21年 8月 「第1回みんなしあわせ☆スマイルフェスタ」の開催 | | ◎今村 朱美(H20.4~) |
| 11月 安心生活創造事業の受託(人吉市) | | ○速永 同志子(H20.4~) |
| 平成22年 4月 「ファミリーサポートセンターひとよし」の受託(人吉市) | | ◎速永 同志子(H22.4~) |
| 12月 人吉市地域福祉活動計画を策定 | | ○池田 達城(H22.4~) |
| 平成23年 4月 買い物支援事業を開始 | | |
| 安心生活応援団の発足 | | |
| 9月 人吉球磨ブロック社会福祉協議会災害時相互応援協定締結 | | |
| 10月 災害救援ボランティア養成研修の実施(福島県南相馬市へ市民ボランティアを派遣) | | |
| 平成24年 11月 優良社協として全国社会福祉協議会表彰を受賞 | | ○田中 裕一(H24.4~) |
| 12月 法人後見事業を開始 | | |

ミニサロン事業の開始
平成8年8月

災害ボランティア活動
南相馬市で...
平成23年10月

主な取り組み

デイサロン事業

介護予防事業として市内の公民館等において開催しています。



地域福祉権利擁護事業・法人後見事業

判断能力が低下した人に対する日常生活費の管理や、通帳等の預かりを行っています。必要に応じて法人後見も行います。



ケアプランの作成や介護サービスを提供しています。

居宅介護支援事業所と訪問介護事業所を運営しています。また、視覚障がいをお持ちの方への移動支援、聴覚障がいをお持ちの方への手話通訳者の派遣も行っています。

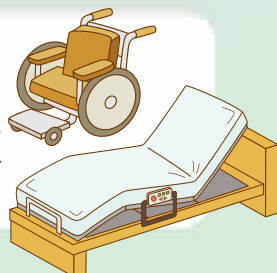


福祉資金の相談や貸付を行っています。

生活福祉資金は一定の条件を満たした方が対象の制度です。民生委員や関係者の助言を受けながら世帯の安定を図ります。

福祉機器の貸出

車いすやベッド等不用となった福祉機器を譲り受け、ケガや病気などで一時的に必要な場合に貸し出しています。



福祉団体への活動費助成

共同募金配分金を財源に各種福祉団体への活動助成を行っています。

ボランティア協力校

市内の全学校をボランティア協力校に指定しています。また、夏休みには児童生徒の福祉の心を育むボランティア体験行事を開催しています。

ボランティアセンター

ボランティア団体・個人の登録を行い、活動支援や養成を行っています。ボランティア保険の加入受け付けをしています。



法律相談

熊本県司法書士会人吉支部にご協力いただき、月1回、無料相談を行っています。



人吉市総合福祉センターの管理運営

ボランティア団体・公共団体・福祉を目的とする会議等に会議室を貸し出しています。



人吉市社協の

校区社協の活動支援

市内 6 つの校区社協が行う様々な地域福祉活動をバックアップしています。

小地域ネットワークの推進・ミニサロン

校区社協を中心に各町内(小地域)で、隣近所や地域福祉関係者が見守りのネットワークをつくっています。また、閉じこもりがちな高齢者等の社会参加の場としてミニサロンを開催しています。



高齢者相談員事業

見守りが必要な高齢者等への定期訪問を民生委員と連携して行っています。



歳末助け合い演芸会・見舞金品の配布

あたたかいお正月を迎えていただくために、チャリティー演芸会を開催し、年末に見舞金品を配布しています。



ファミリーサポートセンターひとよし

「一時的に子供を預けたい」「保育園の送迎をお願いしたい」など、支援が必要な子育て世帯に対して協会員がサポートする相互援助活動です。



買い物支援事業

交通手段がないなど、買い物に支障を来している方へ宅配サービスを行っています。



安心生活応援団

市内の民間事業所等の協力を得て、声掛け、見守りを行い、異変の早期発見・早期対応をしています。



みんなしあわせ☆スマイルフェスタの開催

市と共催の健康と福祉に関心をもってもらうアピールイベントです。社会福祉功労者等の表彰、ボランティア活動報告もあわせて行います。

社協職員のご紹介

少ないながらも良いチームワークで様々な事業に取り組んでいます。
地域の皆様に愛される社協を目指して!!



事務局

市民の皆様方のご支援とご協力を得て、60周年を迎えることができましたこと、心からお礼申し上げます。
人吉市社協では各部門ごとに、専門の職員が皆様方に安心と信頼をお届けできるよう、日々研鑽を積みながら事業を行っております。諸先輩方が築いてこられた歴史を礎に、職員一丸となって地域福祉の推進に邁進してまいりますので、今後とも引き続き、ご指導とご支援のほど、よろしくお願いいたします。

事務局長 速永 同志子

笑顔とやさしさをモットーに地域の皆様の安心と幸せをお届けします。介護のご相談に応じております。
お気軽にお声かけください。

ケアマネジャー



- ㊦ 笑顔で届けます
- ㊧ しっかり
- ㊨ 野山を超えて
- ㊩ 持つてこよう
- ㊪ いかれんなり
- ㊫ 買いものに

買い物支援員



後方こそと見守り
支え、共に笑い合う支援！
日々頑張っています。

生活支援員



介護予防のため、日々笑顔で頑張っています。皆様の参加をお待ちしています♡

デイサロンスタッフ



思いやりの精神を心掛けて安心した在宅生活を過ごしていただけるよう支援しています。
“ヘルパーのことならおまかせください
いつも笑顔で訪問します”

ホームヘルパー



平成25年度

阿蘇の自然に囲まれて 親子でふれあいのひとときを

人吉市「親と子のふれあい行事」

- 期 日** 平成25年7月28日(日)
- 対象者** 母子・父子家庭の親と子
- 定 員** 60名
- 行き先** 阿蘇郡南阿蘇村 阿蘇ファームランド
- 申込み** 人吉市役所福祉課 5番窓口 (電話22-2111)
- 申込期限** 平成25年7月19日(金)まで
- 参加料** 一家族500円



配布しています

平成25年度 熊本県介護支援専門員実務研修受講試験実施要項

- 【試験期日】 平成25年10月13日(日) 午前9時45分着席、午前10時開始
- 【試験会場】 グランメッセ熊本(益城町)
- 【受験資格】 原則として、保健、医療、福祉の分野で通算5年(一部10年)以上の実務経験を有する方(詳細は「試験案内」に記載)
- 【案内配布期間】 平成25年6月17日(月)～7月19日(金) ※土日を除きます。
- 【配布場所】 社協事務局 西間下町41-1 電話: 24-9192

市社協創立 **60** 周年 記念講演会

- 期 日** 平成25年10月1日(火) 13:30 開会
- 会 場** カルチャーパレス小ホール
- 講 師** 日本福祉大学 社会福祉学部教授 原田正樹 氏
- 演 題** 「地域の福祉力を高めるためには」(仮題)

誰もが安心して自分らしく暮らせる こころ豊かなまち、「ひとよし」を目指して

○平成25年度基本目標○

「地域の福祉力を高め、地域で支え合う体制づくりを推進する」

○基本方針○

人吉市社協は、平成 25 年度も「誰もが安心して暮らせる福祉のまちづくり」を目指して、地域の福祉課題を把握し、そのニーズに基づいた福祉事業の展開と、小地域での支え合い、助け合いによる地域福祉活動への支援を、関係機関・団体と連携を図りながら行っていきます。

重点項目

○地域支援の充実

- *小地域ネットワーク活動の推進
- *校区社協活動支援の充実

○福祉相談・援助事業の推進

- *地域福祉権利擁護事業及び成年後見事業の推進
- *相談援助の充実

○法人運営の基盤強化

- *組織の充実と財政基盤の強化
- *職員の資質向上と体制強化

○ボランティア活動及びボランティア教育の推進

- *ボランティア情報提供機能の充実
- *災害救援ボランティアの養成と活動支援
- *ボランティア協力校との連携強化

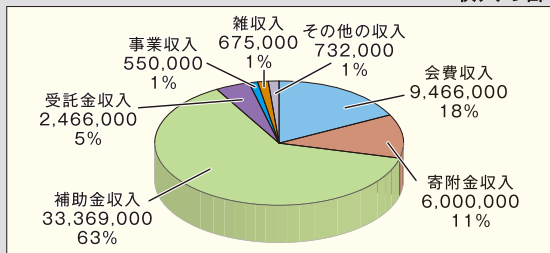
○在宅福祉事業の推進

- *訪問介護事業・居宅介護支援事業・デイサロン事業の充実強化
- *住民参加型福祉サービスの推進

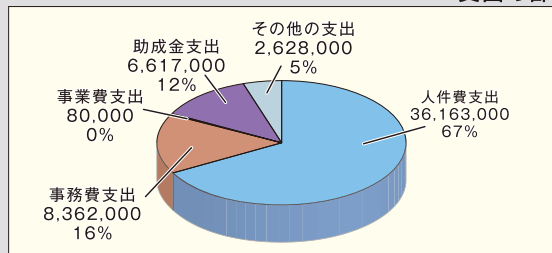
平成25年度 収支予算

■法人運営経理区分

収入の部

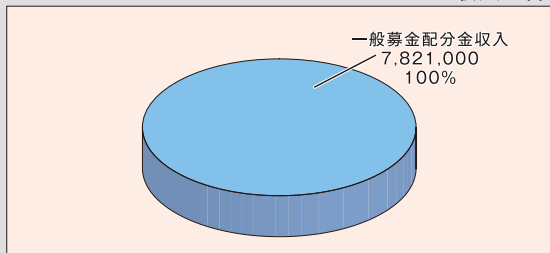


支出の部

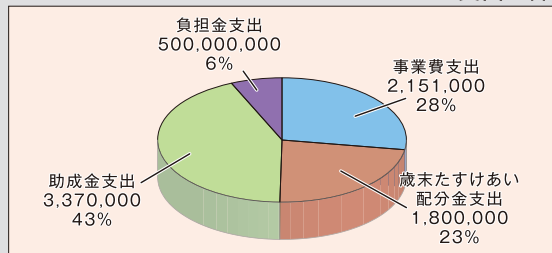


■共同募金配分金事業経理区分

収入の部



支出の部



(単位：円)

～平成24年度収支決算～ こんな事業に使わせていただきました。

人吉市社会福祉協議会には一般会計に7つの経理区分、特別会計に1つの経理区分があります。その中から、市民の皆様身近な2つの経理区分の決算状況をお知らせします。他の経理区分の決算状況や詳細については、事務局までお問い合わせ(電話:24-9192)ください。

法人運営経理区分

収入の部

(単位:円)

| | H23年度決算額 | H24年度決算額 | 増減 | 説明 |
|--------|------------|------------|-----------|-----------------|
| 会費収入 | 9,477,400 | 9,587,800 | 110,400 | 特別・賛助・普通会費 |
| 寄附金収入 | 5,511,719 | 6,471,138 | 959,419 | 香典返し・一般寄付 |
| 補助金収入 | 24,565,472 | 30,902,155 | 6,336,683 | 人件費補助金・高齢者相談員事業 |
| 委託金収入 | 2,081,700 | 4,205,643 | 2,123,943 | 地域福祉権利擁護事業 |
| 事業収入 | 257,300 | 582,933 | 325,633 | 利用料 |
| 雑収入 | 709,745 | 792,819 | 83,074 | 退職共済預け金等 |
| その他の収入 | 42,493 | 33,127 | △ 9,366 | 受取利息等 |
| 合計 | 42,645,829 | 52,575,615 | 9,929,786 | |

支出の部

(単位:円)

| | H23年度決算額 | H24年度決算額 | 増減 | 説明 |
|--------|------------|------------|-------------|---------------------|
| 人件費支出 | 28,057,893 | 32,989,075 | 4,931,182 | 給与・諸手当・社会保険料・労災保険料等 |
| 事務費支出 | 5,455,109 | 7,975,093 | 2,519,984 | 消耗品・光熱水費・賃借料等 |
| 事業費支出 | 70,000 | 60,000 | △ 10,000 | 事業に伴う諸謝費等 |
| 助成金支出 | 6,541,727 | 4,797,386 | △ 1,744,341 | 校区社協活動費・福祉団体等助成金 |
| その他の支出 | 1,011,616 | 446,899 | △ 564,717 | 他の経理区分への繰出金 |
| 合計 | 41,136,345 | 46,268,453 | 5,132,108 | |

共同募金配分金事業経理区分

収入の部

(単位:円)

| | H23年度決算額 | H24年度決算額 | 増減 | 説明 |
|---------|-----------|-----------|---------|---------------|
| 一般募金配分金 | 7,203,842 | 7,999,867 | 796,025 | 前年度の募金に対する配分金 |
| 合計 | 7,203,842 | 7,999,867 | 796,025 | |

支出の部

(単位:円)

| | H23年度決算額 | H24年度決算額 | 増減 | 説明 |
|------------|-----------|-----------|----------|------------------------------|
| 事業費支出 | 1,492,325 | 1,603,984 | 111,659 | 社会福祉のつどい・ボランティアスクール・社協だより経費等 |
| 共同募金配分金事業費 | 1,531,900 | 1,436,300 | △ 95,600 | 歳末たすけあい見舞金品配分 |
| 助成金支出 | 3,264,000 | 3,869,178 | 605,178 | ミニサロン活動費・福祉団体等助成金 |
| 負担金支出 | 600,000 | 750,000 | 150,000 | スマイルフェスタ負担金 |
| 合計 | 6,888,225 | 7,659,462 | 771,237 | |



ファミサポ交流会



傾聴ボランティア養成講座



ミニサロン事業

誰もが安心して自分らしく暮らせる
 ところ豊かなまち「ひとよし」を目指して

新体制決まる

受け継がれる 使命と役割

市社協の定款では、「理事・監事は評議員会において選任し、会長が委嘱する」となっています。

6月10日に新理事（12名）・監事（2名）への委嘱があり、同日の理事会で田中信孝市長が会長に選任されました。

市社協の活動は多岐にわたり、「福祉のまちづくり」推進のために、更に力強く進めていきます。

人吉市社会福祉協議会（市社協）は、昭和28年に任意社協として発足し、本年度は創立60年目を迎えます。

社協活動の大命題「地域福祉の推進役」として、地域住民の福祉増進のために、町内会長嘱託員連合会・民生委員児童委員協議会・高齢者相談員連絡協議会・校区社会福祉協議会など、色々な団体や公的機関の関係者が集まり、地域の福祉の様々な問題について協議し対応する社会福祉法人です。

平成25年度から2年間活動していただく理事・監事・評議員・専門部会部員が選任・委嘱され、田中信孝会長を中心に更なる地域福祉の推進に取り組みます。

■社会福祉法人 人吉市社会福祉協議会 理事・監事 任期 平成25年6月10日～平成27年6月9日

| | 氏名 | 選出組織体 | 職名 | 住所 |
|----|--------|-------------|-----------------------|-------|
| 1 | 田中 信孝 | 行政機関 | 人吉市長 | 鬼木町 |
| 2 | 松岡 誠也 | 行政機関 | 人吉市健康福祉部長 | 蟹作町 |
| 3 | 市花 眞澄 | 民生委員児童委員協議会 | 人吉市民生委員児童委員協議会会長 | 五日町 |
| 4 | 中野 富美子 | 民生委員児童委員協議会 | 人吉市民生委員児童委員協議会副会長 | 下青井町 |
| 5 | 三倉 重成 | 老人クラブ | 人吉市老人クラブ連合会会長 | 瓦屋町 |
| 6 | 馬場 佳代子 | ボランティア | 人吉市ボランティア連絡協議会会長 | 西間上町 |
| 7 | 平山 猛 | 保育園連盟 | 人吉市保育園連盟 副会長 | 蓑野町 |
| 8 | 田中 照久 | 町内会 | 人吉市町内会長嘱託員連合会会長 | 蓑野町 |
| 9 | 山下 三郎 | 町内会 | 人吉市町内会長嘱託員連合会副会長 | 下林町 |
| 10 | 源嶋 正人 | 校区社協 | 東間田野校区社会福祉協議会会長 | 古仏頂町 |
| 11 | 才尾 弘太郎 | 校区社協 | 中原校区社会福祉協議会会長 | 中神町大柿 |
| 12 | 岡 啓嗣郎 | 学識経験者 | 社会福祉法人理事長・医師 | 南町 |
| 監事 | 寺床 住夫 | 学識経験者 | 社協特別会員・税理士 | 北泉田町 |
| | 大瀬 彦一 | 民生委員児童委員協議会 | 西瀬・中原校区民生委員児童委員協議会副会長 | 中林町 |

助け合いの心と輪の拡充

～支援の環境づくり 皆さんと協働します～

市社協の最高議決機関である評議員会は、社会福祉に関係ある団体等の代表者の中から、理事会の同意を得て、会長が委嘱することになっています。

5月22日の理事会で選任同意があり、新評議員25名に委嘱状の交付がありました。

これからの2年間、広い視野からの意見を反映し、事業を推進していきます。

”地域福祉”の推進役 広い視野の活躍に期待

■評議員

任期 平成25年6月10日～平成27年6月9日

| | 氏名 | 選出組織体 | 職名 | 住所 |
|----|--------|-------------|--------------------|------------------|
| 1 | 豊永 國良 | 社会教育委員会 | 人吉市社会教育委員長 | 西間下町 |
| 2 | 西 道人 | 民生委員児童委員協議会 | 人吉市民生委員児童委員協議会副会長 | 下原田町荒毛 |
| 3 | 今田 美智子 | 民生委員児童委員協議会 | 藍田校区民生委員児童委員協議会副会長 | 下田代町 |
| 4 | 松川 勲 | 高齢者相談員 | 人吉市高齢者相談員連絡協議会会長 | 上薩摩瀬町 |
| 5 | 東 滋 | 社会福祉事業団 | 人吉市社会福祉事業団延寿荘施設長 | 蟹作町 |
| 6 | 桑原 雅隆 | 身体障害者施設 | 障がい者支援施設 けやき 施設長 | 合ノ原町 |
| 7 | 森 英一 | 精神障害者施設 | 地域生活支援センター 翠 センター長 | 下城本町 |
| 8 | 平山 勝美 | 障害者団体 | 人吉市身体障害者福祉協会会長 | 下原田町荒毛 |
| 9 | 国本 絹江 | 母子福祉会 | 人吉市母子寡婦福祉連合会会長 | 下薩摩瀬町 |
| 10 | 笹山 欣悟 | 子供会育成会 | 人吉市子ども会育成連絡協議会会長 | 中林町 |
| 11 | 西 信八郎 | PTA連絡協議会 | 人吉市PTA連絡協議会会長 | 上田代町 |
| 12 | 黒肥地 昭夫 | 商工会議所 | 人吉商工会議所事務局長 | 南泉田町 人吉商工会議所 |
| 13 | 永江 一成 | 青年会議所 | ひとよし球磨青年会議所理事長 | 南泉田町 人吉商工会議所内 |
| 14 | 山口 秀継 | 農業団体 | 人吉市農業委員会会長 | 鬼木町 |
| 15 | 吉田 力 | 町内会 | 人吉市町内会長嘱託員連合会副会長 | 鍛冶屋町 |
| 16 | 宮川 康幸 | 町内会 | 人吉市町内会長嘱託員連合会副会長 | 上青井町 |
| 17 | 稲田 八郎 | 町内会 | 人吉市町内会長嘱託員連合会副会長 | 下漆田町 |
| 18 | 山口 眞一 | 町内会 | 人吉市町内会長嘱託員連合会副会長 | 宝来町 |
| 19 | 和田 成生 | 校区社協 | 東校区社会福祉協議会会長 | 鬼木町 |
| 20 | 白石 信雄 | 校区社協 | 西校区社会福祉協議会会長 | 瓦屋町 |
| 21 | 今井 二郎 | 校区社協 | 大畑・矢岳校区社会福祉協議会会長 | 大畑町 |
| 22 | 山口 辰夫 | 校区社協 | 西瀬校区社会福祉協議会会長 | 下戸越町 |
| 23 | 中島 靖 | 校区公民館長 | 人吉市校区公民館長連絡協議会会長 | 北泉田町 |
| 24 | 橋本 やすえ | ボランティア | 人吉市ボランティア連絡協議会副会長 | 西間上町 |
| 25 | 大瀬 恵利加 | 健康推進員会 | 人吉市健康推進員会理事 | 温泉町 |

社協の最前線で活動 専門部会の方々です

専門部会部員は、多様なニーズや福祉を取り巻く環境の変化に的確に対応するために、企画財政・調査広報・児童福祉・地域福祉の4つの専門部会で活動していただきます。

任期は平成25年6月10日～平成27年6月9日です。



委嘱状交付式

企画財政部会

社協活動の企画立案

◎部会長 ●副部会長 ■書記

| | 氏名 | 選出組織体 | 住所 |
|----|--------|--------------|--------|
| 1 | 蓑毛 紘子 | 調査広報部会(部会長) | 鍛冶屋町 |
| 2 | 林 美穂子 | 調査広報部会(副部会長) | 中神町字城本 |
| 3 | 田口 俊彦 | 地域福祉部会(部会長) | 鬼木町 |
| 4 | 濱島 司 | 地域福祉部会(副部会長) | 上田代町 |
| 5 | 宮山 惇 | 児童福祉部会(部会長) | 九日町 |
| 6 | 武井 京子 | 児童福祉部会(副部会長) | 相良町 |
| 7 | ◎神瀬 文夫 | 学識経験者 | 下漆田町 |
| 8 | ●元田 國博 | 学識経験者 | 上永野町 |
| 9 | ■早田 寿子 | 学識経験者 | 城本町 |
| 10 | 村口 桂子 | 人吉市健康福祉部 | 福祉課 |

児童福祉部会

子ども達の福祉の心を育む活動

◎部会長 ●副部会長 ■書記

| | 氏名 | 選出組織体 | 住所 |
|----|--------|-------------|---------------|
| 1 | 芋園 敦子 | 東校区民児協 | 北泉田町 |
| 2 | 木村 恵子 | 東校区民児協 | 北願成寺町 |
| 3 | 豊永 芳子 | 西校区民児協 | 瓦屋町 |
| 4 | 月足 眞 | 西校区民児協 | 合ノ原町 |
| 5 | 神瀬 芳江 | 藍田校区民児協 | 下漆田町 |
| 6 | 佐無田 啓子 | 藍田校区民児協 | 東間上町 |
| 7 | 藏座 貴子 | 西瀬・中原校区民児協 | 下原田町西門 |
| 8 | ●武井 京子 | 西瀬・中原校区民児協 | 相良町 |
| 9 | ◎宮山 惇 | 教育委員会 | 九日町 |
| 10 | 橋本 やすえ | ボランティア連絡協議会 | 西間上町 |
| 11 | 東 千津子 | ボランティア連絡協議会 | 東漆田町 |
| 12 | 大柿 正彦 | 子ども会育成連絡協議会 | 上原町 |
| 13 | 福山 孝昌 | 子ども会育成連絡協議会 | 瓦屋町 |
| 14 | 岡本 舞子 | PTA連絡協議会 | 合ノ原町 |
| 15 | 永田 ミキ | 保育園連盟 | 大畑町 おこぼ保育園 |
| 16 | 右田 典世 | 学識経験者 | 下薩摩瀬町 |
| 17 | ■千原 紀子 | 学識経験者 | 東間下町 |
| 18 | 枝村 令子 | 学識経験者 | 下戸越町 |
| 19 | 田山 奈津美 | 市健康福祉部 | 福祉課 |



地域福祉部会

地域福祉活動の推進

◎部会長 ●副部会長

| | 氏名 | 選出組織体 | 住所 |
|----|--------|-----------------|-------|
| 1 | 大山 和子 | 東校区社協 | 願成寺町 |
| 2 | 山中 靖子 | 西校区社協 | 城本町 |
| 3 | 東 臣人 | 東間・田野 校区社協 | 東間上町 |
| 4 | ●濱島 司 | 大畑矢岳 校区社協 | 上田代町 |
| 5 | 松川 勲 | 西瀬校区社協 | 上薩摩瀬町 |
| 6 | 柳瀬 信子 | 中原校区社協 | 下原田町堀 |
| 7 | ◎田口 俊彦 | 東校区民児協 | 鬼木町 |
| 8 | 吉村 敏子 | 西校区民児協 | 下青井町 |
| 9 | 中村 紀美代 | 藍田校区民児協 | 大野町 |
| 10 | 河津 博司 | 西瀬・中原 校区民児協 | 上戸越町 |
| 11 | 中村 勝子 | ボランティア 連絡協議会 | 鬼木町 |
| 12 | 山内 和子 | ボランティア 連絡協議会 | 鬼木町 |
| 13 | 柳田 香利 | 市健康福祉部 | 福祉課 |

調査広報部会

社協だよりの編集・発行

◎部会長 ●副部会長 ■書記

| | 氏名 | 選出組織体 | 住所 |
|----|--------|----------------|--------------|
| 1 | 中山 英志 | 東校区社協 | 南泉田町 |
| 2 | 告本 正廣 | 西校区社協 | 鶴田町 |
| 3 | 高橋 優 | 大畑矢岳校社協 | 矢岳町 |
| 4 | ■尾崎 正博 | 西瀬校区社協 | 上薩摩瀬町 |
| 5 | 那須 純子 | 中原校区社協 | 下原田町字 瓜生田 |
| 6 | ◎蓑毛 紘子 | 東校区民児協 | 鍛冶屋町 |
| 7 | 魚返 安子 | 西校区民児協 | 上青井町 |
| 8 | 平山 公人 | 藍田校区民児協 | 七地町 |
| 9 | ●林 美穂子 | 西瀬・中原 校区民児協 | 中神町字 城本 |
| 10 | 三倉 重成 | 学識経験者 | 瓦屋町 |
| 11 | 愛甲 養子 | 市健康福祉部 | 福祉課 |

ふれあいを通して育む 福祉のこころ

夏のボランティア体験しませんか？

国連社会局の発表により、世界全体の平均寿命が2095〜2100年には、81.8歳になると予測を発表しました。現在の世界全体の平均寿命は、68.7歳ですから、13.1歳も伸びることになります。当然高齢化率（人口に占める65歳以上の人の割合）人吉市も昨年4月には高齢化率が30%を超えました。団塊の世代の方々がこれから65歳に達しますので、さらに高齢化率があがっていくこととなります。

「ボランティアとは必要なきに必要の方が無償で物や労力の提供を受けられることとあります」

人吉市社会福祉協議会では、保育園、高齢者施設、障害者施設等の理解と協力を得

て夏休み期間中に、小中高、専門学校生を対象に、ボランティアスクール、ボランティア体験教室、高校生ワークキャンプ等の事業を行っています。この行事の目的は、高齢者や障害者あるいは乳幼児との「ふれあい」を通して「福祉の心」を育てることを目的としています。

今年のボランティア体験行事の日程です！

今年もたくさんの施設や保育園からご協力をいただき、実施します。多くのご参加をお待ちしています。

★ボランティアスクール★

(小学校6年生対象 日帰り2日間)

- 7/22 (月) 23 (火) アゼリア 定員15名
- 7/24 (水) 25 (木) 聖心園 定員30名
- 7/25 (木) 26 (金) タンポポ 定員30名
- 7/29 (月) 30 (火) リバーサイド御薬園 定員20名
- 7/30 (火) 31 (水) 龍生園 定員20名
- 7/31 (水) 8/1 (木) けやき 定員20名
- 8/5 (月) 6 (火) デイケアセンター愛生 定員30名
- 8/6 (火) 7 (水) 延寿荘 定員10名

★ボランティア体験教室★

(中学生以上対象 日帰り2日間)

- 前期—
- 7/23 (火) 事前学習会
- 7/24 (水) 25 (木) 市内福祉施設 4施設
市内保育園 7園
- 後期—
- 8/5 (月) 事前学習会
- 8/6 (火) 7 (水) 市内福祉施設 6施設
市内保育園 8園

※一部、8/7 (水) 8 (木) の日程あり。

★高校生ワークキャンプ★

(高校生及び専門学校生対象 2泊3日)

- 7/29 (月) ~ 31 (水) タンポポ 定員5名
- 7/29 (月) ~ 31 (水) 聖心園 定員5名
- 8/6 (火) ~ 8 (木) 龍生園 定員5名

申し込みは各学校へご連絡ください。

この事業を体験した児童・生徒は延べ5千人を超えています。今年も夏休み期間中にこの事業を行います。受け入れ施設に人数の制限はありませんが、多数の方が応募してもらうことを待っています。

児童福祉部会
 部長 宮山 惇



昨年のボランティアスクール

ふれあい ぼられんだより

No.48
人吉市
ボランティア
連絡協議会

会長あいさつ

七月の月を迎えましたが、皆様お元氣のことと存じます。
先日、25年度の理事会（総会）を開催いたしました。

本年は役員交代（2年毎）の節目になり、25年・26年度のボラ連の舵取りを決めていただき、全員留任となりました。力不足でございますが務めさせていただきますので、皆様のご協力よろしくお願いいたします。

加えて、7月2日宮崎県霧島市ボランティア連絡協議会との意見交換会（於…人吉市総合福祉センター）、7月17日球磨郡錦町ボランティア連絡協議会の方々との交流会が予定されています。皆様方のご協力をよろしくお

願いたします。

しばらくは猛暑が続くと思います。

（お茶とお水で）熱中症をはねのけ元氣に乗り切りましょう。

馬場 佳代子



| | | |
|--|---------|------------------------------|
| <div data-bbox="127 806 351 1030" data-label="Section-Header"> <h3>本年度の 主な行事</h3> </div> | 5月 28日 | 人吉市ボランティア連絡協議会理事会（総会） |
| | 9月 7日 | 災害ボランティアセンター設置訓練 |
| | 10月 1日 | 人吉市社会福祉協議会創立60周年記念講演会 |
| | 10月5～6日 | 火の国ボランティアフェスティバルin八代 |
| | 10月 20日 | とっておきの音楽祭バザー |
| | 12月 1日 | 歳末たすけあい演芸会バザー |
| | 2月 8日 | みんなしあわせ☆スマイルフェスタバザー（発表：小麦の会） |
| | 3月 未定 | 人吉市ボランティア連絡協議会全体研修交流会 |

熊本県手話サークル「わかぎ」

人吉・球磨グループ 会長 小野尾 一秀

熊本県手話サークル「わかぎ」人吉・球磨グループは、手話を学ぶとともに、視覚障害者との相互理解を深め、その福祉増進と社会保障の向上を計り、視覚障害者が円滑な社会生活を営むことができるよう努力することを目的として、昭和52年に設立されました。以来35年以上の間、人吉市・球磨で、地域の聴覚障害者と「ともに学び、ともに活動する」をモットーに、様々な活動を続けています。

「わかぎ」の主な活動は、毎週の例会と毎年3月に行われる「耳の日のつどい」の開催です。例会は、毎週水曜日夜7時半から、人吉市の下球磨消防署会議室において行っています。サークル会員と聴覚障害者とは協力して、ともに学んでいます。単なる手話単語の学習にとどまることなく、聴覚障害者の生活や福祉制度、手話通訳に関する学習も行っています。

毎年3月3日は「耳の日」として知られていますが、それを記念した「耳の日のつどい」というイベントを開催しています。これは、広く市民の皆さんに聴覚障害者や手話通訳に対する理解を深めてもらうための啓発活動として位置づけられています。昨年度は「春の料理を楽しまおう」というテーマを設け、地域の料理教室の方をお招きして、聴覚障害者・サークル会員・市民の方々の3つの立場の方々が、一緒に料理を作って会食するという内容で行いました。



私たちは、以上のような活動を通じて、聴覚障害者をもっと暮らしやすい社会になるよう願っています。「障害者が暮らしやすい社会」は、そのまま「全ての人が暮らしやすい社会」であると言えます。手話に少しでも興味がある人なら、誰でも入会できます。ぜひ、水曜日の夜に、例会をのぞきにきてください。

デイサロン見学記

② 西門町内会場編



みんな一緒にストレッチ



津軽三味線清流会の演奏がありました



ボランティアの三味線に合わせて…

10時開始、17く18名の参加があつています。まず、血圧測定、健康チェックをします。その後、ストレッチ体操、自分のペースに合わせながら十分に筋肉を伸ばしておられます。参加者の中には、97歳の

女性もおり毎回出席され、皆さんと仲良くゲームをされます。また、嵯峨里の方の出席もあつて、サロンは盛り上がりです。演芸鑑賞では大きな拍手と笑顔が絶えません。

一番の盛り上がりは、ミニグラウンドゴルフ。競争意欲も高まり盛り上がりです。表彰式では踊りながらメダルを受け取られる光景が楽しみです。西門・嵯峨里の方々と「一期一会」の出会いがあり、サポートしている私の方が皆様に支えてもらっています。今後も地域

での生活が維持できるようにお手伝いしていきたいと思つていきます。
(記事 那須 純子)

○お詫びと訂正○

5月15日発行の社協だよりNo.163号のP7に掲載した「平成24年度人吉市社協特別賛助会員町内別協力者」の記事に誤りがありましたのでお詫びし、訂正いたします。

※大畑矢岳校区の東漆田町と下漆田町の賛助会費数が逆になっておりました。

- 誤：東漆田町：賛助会費 1口 42件・合計 42,000円
下漆田町：賛助会費 1口 29件・合計 29,000円
- 正：下漆田町：賛助会費 1口 42件・合計 42,000円
東漆田町：賛助会費 1口 29件・合計 29,000円

この会場は、男性の参加者も多く、ご夫婦で参加される方も多いです。会場でみなさんと会えるのを、楽しみに誘い合つて参加されます。にぎやかで笑いの絶えない会場です。

スタッフ 板川 和代

ファミサポひとよし通信

平成25年夏号

No.6

病後(回復期)児の預かりもしています。

子どもが病気回復期にあり、集団保育が困難な時期など、子どもをお預かりすることにより、誰もが安心して子育てができる環境を支援します。



ファミリーサポートセンターひとよしのお部屋もご利用できます。

会員数 (3/31現在)

| | |
|------|------|
| 依頼会員 | 88人 |
| 協力会員 | 46人 |
| 両方会員 | 3人 |
| 合計 | 137人 |



依頼理由と件数

(H24.4/1~H25.3/31)

| | |
|-----------------|------|
| 就労のため | 274件 |
| (内、送迎の依頼件数128件) | |
| 勉強のため | 24件 |
| 買物のため | 3件 |
| 検診のため | 3件 |
| 歯科・内科通院のため | 4件 |
| 子どもの通院のため | 3件 |
| 子どもの健診のため | 1件 |
| 母子手帳受取のため | 1件 |
| 食事会参加のため | 1件 |
| 運動会参加のため | 1件 |
| 卒園式参加のため | 1件 |
| 引越片づけのため | 3件 |
| 体調不良のため | 1件 |
| 休養のため | 1件 |
| 慰安旅行のため | 1件 |
| 研修会参加のため | 1件 |
| 子どもの世話の補助 | 70件 |
| (合計391件) | |
| 実際に依頼した | 20人 |
| 依頼会員数 | 88人 |
| 実際に協力した | 21人 |
| 協力会員数 | 46人 |

援助活動報告書

○協力会員Hさんの報告

援助活動5.5時間で1歳の男の子のお預かり

◇感想

「バイバイ」「いないいないばあ」「ハイ」上手の拍手に、立っちと、いろいろなことを、やって見せてくれて、楽しい時間を一緒に過ごしました。

◇子どもの様子

ママの姿が見えなくなっても泣くこともなく部屋の中をハイハイしたりテレビの前や窓ガラスにつかまり立ちしたりしながら興味を持った物に手を伸ばし触れて、機嫌よく遊べました。

歌をうたってあげると、

とてもいい笑顔を見せてくれました。「いないいないばあ」をすると、真似をしてくれます。

昼食は(お弁当持参)ちゃんとお座りして完食！足りなくてパンの催促。

☆登録無料

☆保険はセンターで負担します。

☆利用時間

午前6時~午後10時まで

☆利用料金

平日の午前7時~午後8時

1時間600円

土、日、祝日、早朝、夜間

1時間700円

☆病後児預かりの場合、利用時間、利用料金が異なりますので詳しくはお尋ねください。

【問い合わせ先】

ファミリーサポートセンターひとよし

(人吉市社会福祉協議会内)

024-91067

温かい善意に感謝します

市社協へご寄付芳名



次の方々から「社会福祉に役立ててほしい」と、心温まるご寄付をいただきました。皆様のご厚意に深く感謝申し上げますとともに、故人のご冥福をお祈り申し上げます。

○香典返し(H25.4.16~H25.6.20)

| 氏名 | 続柄 | 故人名 | 住所 |
|---------|-----|---------|---------|
| 赤池 政憲様 | 御母堂 | 赤池 ナミ子様 | 赤池水無町 |
| 平生 照子様 | 御母堂 | 平生 シズコ様 | 下田代町 |
| 東 時江様 | 伯母 | 川嶋 ミカ様 | 東漆田町 |
| 大松 茂様 | 御母堂 | 大松 フ子様 | 下原田町堀 |
| 藤田 公夫様 | 御母堂 | 藤田 キクノ様 | 熊本市北区 |
| 高山 徹様 | 御母堂 | 高山 孝子様 | 熊本市中央区 |
| 二原 正子様 | 御子息 | 二原 貴徳様 | 瓦屋町 |
| 中島 ツヨ子様 | 御主人 | 中島 鶴義様 | 七地町 |
| 内山 サダ子様 | 御母堂 | 内山 耳子様 | 下原田町荒毛 |
| 木村 榮作様 | 御子息 | 木村 隆生様 | 九日町 |
| 吉村 澄子様 | 御主人 | 吉村 貢様 | 下林町 |
| 矢原 洋様 | 御母堂 | 矢原 カヲル様 | 下戸越町 |
| 稲田 一正様 | 御尊父 | 稲田 彌熊様 | 下原田町嵯峨里 |
| 岩崎 正博様 | 御母堂 | 岩崎 タマエ様 | 福岡県行橋市 |
| 堂本 慎一様 | 御尊父 | 堂本 進様 | 下林町 |
| 宮崎 ミユキ様 | 御母堂 | 宮崎 ハナエ様 | 下新町 |
| 高田 三代香様 | 御主人 | 高田 清美様 | 中神町馬場 |
| 田頭 勝丸様 | 御令室 | 田頭 メグミ様 | 鶴田町 |
| 牛塚 敬司様 | 御母堂 | 牛塚 トモ様 | 上原田町牛塚 |
| 西 慶實様 | 御子息 | 西 寿実様 | 西大塚町 |
| 松本 和子様 | 御母堂 | 吉本 スエモ様 | 瓦屋町 |
| 大野 裕幸様 | 御母堂 | 大野 ミツエ様 | 中林町 |
| 赤池 滋子様 | 御主人 | 赤池 平様 | 赤池原町 |
| 吉川 朝子様 | 御主人 | 吉川 英輔様 | 西間上町 |
| 恒松 加津江様 | 御主人 | 恒松 勝様 | 西間下町 |
| 椎葉 弘子様 | 御主人 | 椎葉 安昭様 | 相良町 |
| 下津 スエ子様 | 御主人 | 下津 覚様 | 温泉町 |
| 新門 勝子様 | 御主人 | 新門 親志様 | 浪床町 |
| 愛甲 和子様 | 御主人 | 愛甲 武様 | 上漆田町 |
| 稲田 成子様 | 御主人 | 稲田 昭司様 | 願成寺町 |
| 田中 秀一様 | 御母堂 | 田中 澄江様 | 駒井田町 |
| 坂本 カツヨ様 | 御主人 | 坂本 久義様 | 南町 |
| 平野 雅己様 | 御母堂 | 平野 松代様 | 福岡市早良区 |
| 神瀬 文夫様 | 御母堂 | 神瀬 ミエ様 | 下漆田町 |
| 石工 親様 | 御令室 | 石工 美代子様 | 鬼木町 |
| 榊 愛子様 | 御息女 | 大柿 壮子様 | 中神町大柿 |
| 濱田 キヨ子様 | 御主人 | 濱田 義敏様 | 木地屋町 |
| 赤池 エミカ様 | 御主人 | 赤池 勝喜様 | 赤池水無町 |
| 中村 勝様 | 御母堂 | 中村 ツギ子様 | 鬼木町 |
| 横井 健様 | 御母堂 | 横井 和子様 | 熊本市東区 |

○一般寄付(H25.4.16~H25.6.20)

| 氏名 | 住所 | 金額 |
|---------------|-----|--------|
| 人吉ふれあい100円商店街 | | |
| 実行委員会様 | 九日町 | 5,700円 |
| 人吉球磨建築労働組合 | | |
| 川北分会様 | 城本町 | 9,101円 |

訪問介護員(パートヘルパー)募集!

社会福祉協議会では、パートヘルパーを募集しています。

(1週間の勤務時間数は、10~30時間未満です)
詳しくはハローワークの求人票をご覧ください。

ご希望の方は下記までお電話ください。

☎24-9192 (担当:田中)

心配ごと法律相談所

市社会福祉協議会では、生活上の法律に関する相談に応じられるよう、司法書士会人吉支部のご協力をいただいて相談所を開設しています。

秘密は厳守され、相談は無料です。お気軽にご相談ください。

当日来所されても希望者が多いと受けかねますので、電話で結構ですから、事前に予約をお願いします。

開催日 毎月第1木曜日
 時間 午後1時30分~4時
 場所 市総合福祉センター
 お問合わせ 24-9192

専門相談の開催日(午後1時30分~4時)

| | 法律相談 | |
|-----|-------|-------|
| | 開催日 | 相談員名 |
| 7月 | 4日(木) | 宮本 稔也 |
| 8月 | 1日(木) | 赤池 利光 |
| 9月 | 5日(木) | 西 秀夫 |
| 10月 | 3日(木) | 宮本 稔也 |