



# 人吉市 社会福祉だより

No. 184

平成29年(2017年)7月3日

編集発行

社会福祉法人 人吉市社会福祉協議会

人吉市西間下町41番地1

(人吉市総合福祉センター内)

☎ (0966) 24-9192・FAX 25-1117

印刷 (株)ソーダグラフィックス

社協のホームページ <http://www.hitoyoshi-shakyo.com>  
Eメール [info@hitoyoshi-shakyo.com](mailto:info@hitoyoshi-shakyo.com)

## あなたのまちの民生委員 制度誕生100周年を迎えました



東校区



髙田校区



西校区



西瀬・中原校区

この広報誌は、共同募金の配分金の一部を活用して作りました。

# 民生委員制度は 制度発足100周年を迎えました

民生委員制度が発足して今年で100年を迎えました。民生委員制度のはじまりは、大正6年、岡山県で創設された「さいせいこもんせいど濟世顧問制度」です。創設者は当時岡山県知事であった笠井信一氏でした。その翌年に大阪府で誕生したのが「方面委員制度」です。当時の大阪府知事の林市蔵氏（熊本市出身）が小河滋次郎氏の協力を経て創設し、この制度が全国に普及していくことになります。

## 民生委員とは

地域福祉の担い手で、子どもや妊産婦を支える児童委員も兼ねています。特別職の地方公務員で守秘義務があります。給与はありません。都道府県知事の推薦をもとに、厚生労働大臣が委嘱します。

## 民生委員制度 100 周年を迎えて

### 人吉市民生委員児童委員協議会 源嶋 正人 会長よりひとこと



源嶋 正人 会長  
(藍田校区)

人吉市では現在96名の民生委員児童委員が4つの校区単位で活動しており、様々な相談や見守りなどに対応しています。

私たちが住む人吉市でも、高齢者や障がいのある方、子育てや介護をしている方などが、周囲に相談できず孤立してしまうケースが増えています。

そういう中で民生委員が活動を続ける難しさはありますが、訪問だけではなく、各校区のデイサロン、グランドゴルフなどに積極的に参加し、まずはよき隣人として話を聞くように心がけています。

日々の生活の中での様々な機会を通じて、人と人とのつながりを作っていく。必要があれば、行政や専門機関につないでいく。民生委員という存在が地域にいるということを広めていけるように、PR活動にもより一層力を入れていきたいと考えています。

100周年という節目を迎えて、心新たに頑張っていきたいと思っておりますので、どんな小さなことでもお気軽にご相談ください。

## 主な内容

民生委員制度 100 周年特集	2・3	デイサロン見学記 / ボランティア協力校	9
H28 年度事業報告	4・5	ふれあいぼられんだより	10
H28 年度収支決算 / 社協理事・監事報告	6	香典返し / 一般寄付 / 善意銀行 /	
社協専門部会員紹介	7	市災害救援ボランティアやませみ発足	11
地域サロン意見交換会	8	福祉機器貸出 / 暮らし安心法律相談 / 編集後記	12

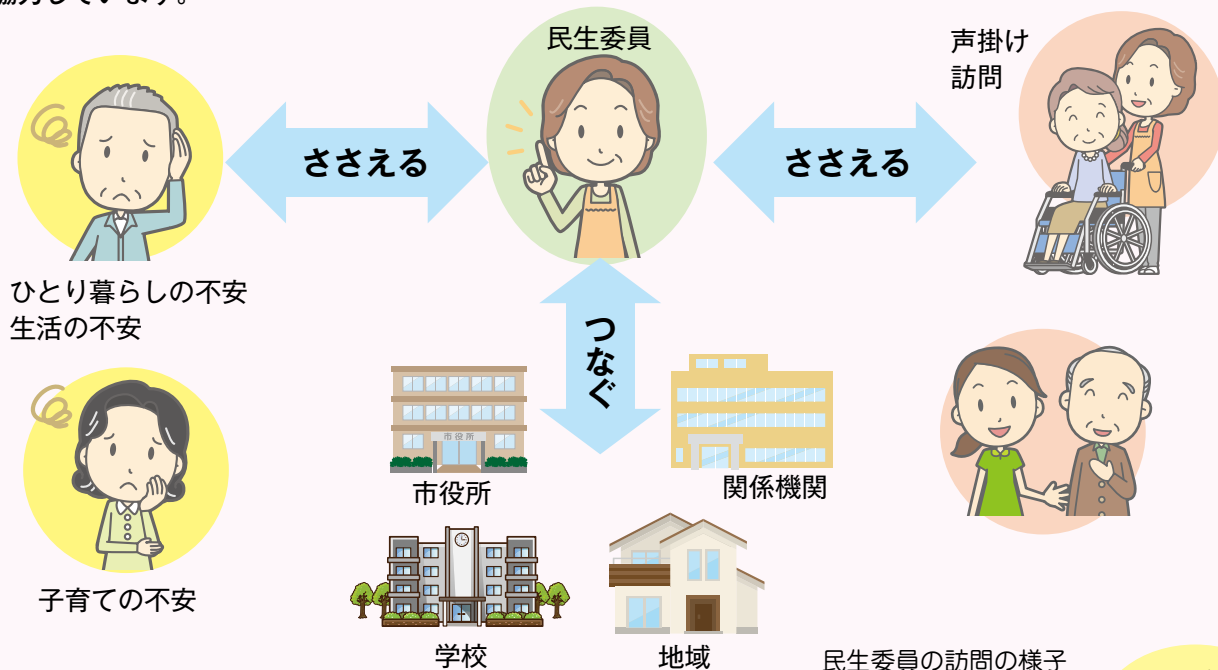
表紙：平成 29 年度 総会時の写真（民生委員児童委員）

※毎年「民生委員・児童委員の日」である5月12日に総会を開催しています。

# あなたの地域を支えています

民生委員は、高齢者相談員等と協力しながら、ひとり暮らしの高齢者や高齢者のみの世帯、障がい者世帯等を定期的に訪問しています。相談に乗ったり、体調の悪化や犯罪被害防止等のための見守り役となっています。

また、地域住民からの生活上のさまざまな相談に応じ、その内容に応じて関係機関につなぐ等、課題解決に協力しています。



各町内に1～5名の民生委員が配置されています。生活のこと・介護のこと・子育てのことなど相談がございましたら、ご連絡ください。

民生委員には秘密を守る義務があります。



## 各校区ごとのPR活動

民生委員の活動を知って頂くためにPR活動を展開しています。(H28年度実績)

- ・東校区…PRカードの配布
- ・西校区…西小学校生徒とのグラウンドゴルフ交流会、味噌作り(見守り対象者に配布)
- ・藍田校区…ウォーキング大会への参加、料理教室
- ・西瀬・中原校区…ウォーキング大会への参加



人吉お城まつりでのPR活動



ウォーキング大会

# 事業報告



した事業に取り組むとともに、住民参加や協働による福祉活動の支援を行いました。

## ボランティア活動・福祉教育の推進

### ボランティアセンター事業

- ・団体登録数 44グループ 1,534名
- ・個人登録数 69名
- ・ボランティアニーズ 20件

### ボランティア協力校事業

市内小・中・高等学校11校をボランティア協力校に指定

### ボランティア体験行事

市内福祉施設・保育園・病院でボランティア活動を実施

- ・ボランティアスクール(小学6年生)  
11施設 79名参加
- ・ボランティア体験教室(中学生以上)  
22施設 105名参加

### 災害救援ボランティア養成事業・フォローアップ事業

災害時にボランティアリーダーとして活動できる人材を養成することを目的で実施

- ・中原校区 46名参加
- ・フォローアップ研修 延べ48名参加

### 熊本地震におけるボランティア活動

被災地支援としてボランティアバスを運行

- ・被災地活動 計6回 延べ126名
- ※県内災害ボランティアセンターへの職員派遣  
4月22日～11月26日(41日間)

### ボランティア養成講座

2日間の日程で講座を開催

- ・参加者数 延べ70名

## 専門部会の活動

- ・企画財政部会  
部会を5回実施。社協活動の企画立案
- ・児童福祉部会  
部会を3回実施。ボランティア体験行事の計画・実施など
- ・地域福祉部会  
部会を3回実施。ボランティア養成講座を実施
- ・受講者数 38名
- ・調査広報部会  
年5回社協だよりの編集・発行

## 校区社協等事業

### ミニサロン事業

見守り対象者と町内の援助者の交流の場として町内単位で実施

- ・開催回数 127回
- ・参加者総数 2,935名

### 小地域ネットワーク事業

- ・見守りネットワークの構築 1138件

## 共同募金事業

### 赤い羽根共同募金

- ・募金額合計 9,476,988円

### 歳末たすけあい事業

歳末たすけあい演芸会の開催や年末の見舞金品配布事業

- ・配布件数 3,010件 1,134,360円

## 福祉機器の貸出

車いすやベッドなどが一時的に必要ななった方に貸し出す事業

- ・延べ件数 206件

## 法律相談事業

司法書士による法律相談を月1回実施

- ・相談件数 14件

## 総合福祉センター

- ・会議室の貸出 530件

## 善意銀行

社会福祉のために市民から善意の金品の寄附をお預かりし、必要な方に払い出す事業

- ・預託 28件 払出 47件

# 平成28年度

「地域の福祉力を高め、地域で支え合う体制作りを推進する」を目標に、地域に密着

## 地域福祉事業の推進

### 高齢者相談員事業

見守りが必要な高齢者等への定期訪問

- ・見守り対象者 1,138名
- ・訪問回数 17,467回

### 地域福祉権利擁護事業

判断能力が低下した方に対する福祉サービスの利用援助や日常的な金銭管理を実施

- ・契約数 44件
- ・支援回数 1,287回

### 人吉球磨成年後見センター

成年後見に関する相談や研修会の開催、法人後見の受任

- ・相談件数 1,653件
- ・法人後見受任件数 32件
- ・市民後見人養成講座、セミナー等の開催

### ひとよし生活困りごと支援センター

困りごとの相談に応じ関係機関と連携して支援を実施

- ・H28 新規相談件数 120件
- ・プラン作成数 75件

### 社会福祉のつどい (H28.2.17)

市の福祉関係者が一堂に会し、地域福祉の意義を再認識し、今後の福祉のまちづくりに向けて意識を高めるとともに、功績のあった方々に感謝の意を表すために開催



### 生活支援体制整備事業 (H28.9~)

- ・生活支援コーディネーターの配置 (1名)
- ・人吉市生活支援体制整備推進協議会の設置
- ・事業の周知・啓発、ニーズ調査

### 安心生活創造事業

地域福祉コーディネーターが校区社協活動や安心生活応援団などの支援を行います。

### 生活福祉資金貸付事業

収入が不安定な世帯や高齢・障がい世帯などを対象に低金利の融資を行い、あわせて必要な指導・援助のもとに、暮らしの向上を目指していただく事業

- ・貸付件数 1件

### 小口福祉資金貸付事業

低所得・障がい・高齢世帯等を対象に、日常生活で不測の事態が生じた場合に、必要な資金の貸付と指導援助を行う事業

- ・貸付件数 35件

## 在宅福祉サービス事業

### 買い物支援事業

買い物に困っている方へ宅配サービスや見守り訪問を実施

- ・宅配回数 1,883回
- ・見守り訪問 982回

### ファミリーサポートセンター

支援が必要な子育て世帯に対して協力会員がサポートする相互援助活動

- ・実績 308件 788.4時間

### デイサロン

介護予防事業として公民館等で実施

- ・開催回数 869回
- ・利用者数 10,085名

### 訪問介護事業

- ・訪問介護 実利用者数 101名
- ・居宅介護 (障がい) 実利用者数 23名
- ・移動支援 実利用者数 12名

### 居宅介護支援事業

- 実利用者数 111名



# 平成28年度 収支決算

人吉市社会福祉協議会には法人会計の社会福祉事業に5つの拠点区分（法人運営・地域福祉推進・受託事業・共同募金配分金事業・居宅介護等事業）と公益事業に1つの拠点区分（総合福祉センター運営事業）があります。拠点区分ごとの決算状況や詳細についてお知りになりたい方は、事務局までご連絡ください。

単位：円

	科 目	決 算 額	説 明
収 入	会 費 収 入	8,923,600	普通・賛助・特別会費
	寄 付 金 収 入	4,828,806	香典返し・一般寄付
	経 常 経 費 補 助 金 収 入	39,567,033	人件費補助金 他
	受 託 金 収 入	40,585,412	事業受託金
	貸 付 事 業 収 入	5,027	利息
	事 業 収 入	4,246,473	センター利用料・買い物支援利用料 他
	介 護 保 険 事 業 収 入	41,467,494	介護報酬・利用料
	障 害 福 祉 サ ー ビ ス 事 業 等 収 入	8,811,190	介護報酬・利用料
	受 取 利 息 配 当 金 収 入	15,741	
	そ の 他 の 収 入	1,312,670	退職手当預け金差益・雑収入
	長 期 貸 付 金 回 収 収 入	1,302,000	
	積 立 資 産 取 崩 収 入	45,150	
	その他の活動による収入	931,336	退職手当預け金取崩収入
<b>収 入 計 ①</b>		<b>152,041,932</b>	
支 出	人 件 費 支 出	117,125,035	職員給与・手当・保険料等
	事 業 費 支 出	18,895,533	
	事 務 費 支 出	5,979,289	消耗品・光熱費・賃借料・修繕費等
	助 成 金 支 出	7,744,286	各種団体への助成金
	そ の 他 の 支 出	61,640	
	固 定 資 産 取 得 支 出	771,120	パソコン等
	長 期 貸 付 金 支 出	1,650,000	
	基 金 積 立 資 産 支 出	13,536	
	積 立 資 産 支 出	432,150	退職給付引当資産
	その他の活動による支出	2,150,080	退職手当積立基金預け金支出
<b>支 出 計 ②</b>		<b>154,822,669</b>	
<b>収支差額合計 ③=①-②</b>		<b>▲ 2,780,737</b>	
<b>前 期 末 支 払 資 金 残 高</b>		<b>53,383,025</b>	
<b>当 期 末 支 払 資 金 残 高</b>		<b>50,602,288</b>	

## 社会福祉法人 人吉市社会福祉協議会 理事

(理事) 定数 10名

任期 平成29年6月28日から平成32年度の決算に関する評議員会終結の時まで

	氏 名	職 名		氏 名	職 名
1	吉田 力	人吉市町内会長嘱託員連合会会長	6	源嶋 正人	人吉市民生委員児童委員協議会会長
2	才尾 弘太郎	人吉市校区社協連絡協議会会長	7	東 滋	人吉市社会福祉事業団延寿荘施設長
3	三倉 重成	人吉市老人クラブ連合会会長	8	松岡 隼人	人吉市長
4	三倉 美千子	人吉市ボランティア連絡協議会会長	9	告吉 眞二郎	人吉市健康福祉部長
5	松川 勲	人吉市高齢者相談員連絡協議会会長	10	岡 啓嗣郎	社会福祉法人仁和会理事長・医師

(監事) 定数 2名

1	寺床 住夫	社協特別会員・税理士	2	大瀬 彦一	人吉市民生委員児童委員協議会理事
---	-------	------------	---	-------	------------------

# 人吉市社協専門部会の方々です



人吉市社会福祉協議会には4つの専門部会があり、多様なニーズや福祉を取り巻く環境の変化に的確に対応するために活動しています。この度部会員の改選があり新たに委嘱されました。

任期は平成29年6月10日～平成31年6月9日までです。(◎部会長 ○副部会長 □書記)

## 企画財政部会



社協活動の企画・立案

林 美穂子	調査広報部会	(部会長)
井上 史代	調査広報部会	(副部会長)
蓑毛 紘子	地域福祉部会	(部会長)
中村 重男	地域福祉部会	(副部会長)
長船 法文	児童福祉部会	(部会長)
木村 恵子	児童福祉部会	(副部会長)
◎堀 秀行	学識経験者	
○□竹田 文郎	学識経験者	
金子 尚央	人吉市健康福祉部	

## 地域福祉部会



地域福祉活動の推進

◎蓑毛 紘子	東校区社協
笠原 洋子	西校区社協
田山 豊	東間校区社協
土肥 賢司	大畑校区社協
○中村 重男	西瀬校区社協
柳 瀬信子	中原校区社協
田口 俊彦	東校区民児協
石井 孝子	西校区民児協
中村 紀美代	藍田校区民児協
丸山 安子	西瀬・中原校区民児協
中村 勝子	ボランティア連絡協議会
山内 和子	ボランティア連絡協議会
□平 富達生	市健康福祉部

## 児童福祉部会



子ども達の福祉の心を育む活動

井手 桂子	東校区民児協
○木村 恵子	東校区民児協
有馬 千工	西校区民児協
松村 太	西校区民児協
神瀬 芳江	藍田校区民児協
本岩 なみ子	藍田校区民児協
□笠場 美代子	西瀬・中原校区民児協
武井 京子	西瀬・中原校区民児協
◎長船 法文	教育委員会
本村 令斗	ボランティア連絡協議会
東 由紀子	ボランティア連絡協議会
下川 和弥	子供会育成連絡協議会
源島 修二	子供会育成連絡協議会
久本 優子	PTA 連絡協議会
富士谷 澄照	保育園連盟
梶原 節子	学識経験者
中矢野 育江	市健康福祉部

## 調査広報部会



社協だよりの編集・発行

中山 英志	東校区社協
告本 正廣	西校区社協
宮崎 真智子	東間校区社協
尾方 治則	大畑校区社協
田山 誠二	西瀬校区社協
□那須 純子	中原校区社協
○井上 史代	東校区民児協
佐藤 知英子	西校区民児協
前田 一洋	藍田校区民児協
◎林 美穂子	西瀬・中原校区民児協
三倉 重成	学識経験者
舟戸 美恵	市健康福祉部

## 人吉市生活支援体制整備事業の取組みとして 地域（縁側）サロンの代表者の 皆さんのお話をうかがいました

清いです！現在、  
14箇所の地域で  
頑張っておられます！

地域サロンについては、昨年11月発行のNo.181号でご紹介しましたが、より身近なところで地域の誰もが気軽に集まり、お茶を飲み、おしゃべりをしてゆっくりと過ごす楽しみの場です。今回は、その代表者の皆さんに集まっていたいただき様々な角度から思い思いに語っていただきました。



### 会を始めたきっかけ、想い、目的は…

- ・高齢者同士が身近かなところで集まる場所がほしい
- ・地域がひとつにまとまり地域で高齢者を支えることができればとの思い
- ・地域の周り（校区社協、老人会長、仲間……）からの勧めや後押しがあった
- ・一人暮らし世帯が増加し外出する機会の後押しになればとの思い

特別なものを始めるのではなく、それに向けた動きや雰囲気があったものを皆で話し合い無理せず自然体で取り組む構え。

**➡ 地域福祉推進の原動力に！**

### 今後の課題に向けた対策、想い

- ・新規参加者をいかに募っていくか（特に男性の参加）
  - ・一人暮らし等の参加してほしい方が遠慮される場合の対応
  - ・「行って良かった」と言ってもらえる工夫のための情報収集
  - ・町内会報等を通して活動の周知啓発と情報提供の必要
  - ・継続させるためのより一層の工夫が大切
  - ・良好な安定的運営のための財源確保が必要
  - ・世話人（スタッフ、ボランティア）の後継者づくり
- その他にも、サロンでの楽しいこと、やって良かったこと、悩み・困りごとなどを語っていただきました。

### 実際のサロンの様子



かたらん会（井ノ口町）



よこわんなー（大畑町）



乙女の会（温泉町）

設立の経緯・規模・活動内容は様々ですが、共通することは、それぞれの地域の実情や特色がうまく反映され参加者に喜んでもらえるか工夫を重ね、一生懸命な取り組みが行われているということです。

そして参加者・支援者が無理せず自然体でサロンに関わっていくことを大切にされていました。

なお、すごいと思ったことが、地域の一人の存在が、二人、三人……を動かし、さらに大きな力となり地域を元気にし、地域福祉を高める原動力につながっていることです。

皆さんに様々な熱い思いを語っていただき、貴重な意見がだされました。これからも社協は地域のサロン活動を応援していきます！

**サロン活動や地域づくりに興味がある方、何かしてみたいという方は社協までご連絡ください。**



今年度のデイサロン見学記は、あさデイ会場を中心に取材させていただきました。

今回、取材した中神町地域学習センターには、この日11名の方が参加されました。会場の外まで明るい笑い声が響いており、皆さんの元気が伝わってきました。

あさデイのメニューは、手遊び・骨こつ体操・タオル体操・6月の強化体操です。毎月テーマを決めて行う強化体操では、足の指を鍛えるために足指じゃんけんや、タオルを床に敷き足指でつまみながら引き

寄せる体操を行いました。

あさデイ後には、「体が温まったな」「体がのびて気持ちよか」といった声が聞かれます。無理のない範囲で体操やストレッチができています。

7月も引き続き足裏を鍛える足底筋強化体操を行う予定です。ぜひあさデイにお越しください！

※デイサロンで使う毛糸のメダルをボランティアさんに編んでいただいています。ご協力ありがとうございます！



タオル体操で体をのばします



塗り絵を見せてもらいました  
みなさん上手！

## ボランティア協力校

市内の小・中・高等学校及び専門学校をボランティア協力校として指定しました。期間は平成29年4月1日から平成30年3月31日までの1年間です。

各教科のなかなどで、福祉教育、募金活動、国際協力、施設訪問、地域交流活動、リサイクル活動、環境美化活動など、学校ごとに特色ある活動を行っています。

### 【平成29年度 ボランティア協力校】

人吉東小学校  
人吉西小学校  
東間小学校  
大畑小学校  
西瀬小学校  
中原小学校

第一中学校  
第二中学校  
第三中学校  
人吉高校  
球磨工業高校  
九州技術教育専門学校

計12校



今後発行する社協だよりのなかで、協力校の活動について紹介していきます。

お楽しみに！

# ふれあい ぼられんだより

No.64  
人吉市  
ボランティア  
連絡協議会

## 平成29年度理事会総会を開催しました

人吉市ボラ連では、5月22日に理事会総会を開催しました。前年度の事業報告や本年度の事業計画について協議し、承認していただきました。本年度も計画に基づき、活動を行いたいと思います。

ボラ連は各ボランティアグループや個人の連携・交流を行う

い、また、地域福祉の向上に貢献することを目的としています。6月末時点で21グループが登録しています。

人吉をボランティアで元気にしませんか？グループ・個人でのボラ連への参加をお待ちしています。

### H29年度 主な行事

- 8月 球磨ブロック社協災害ボランティアセンター設置訓練参加
- 8月 24時間テレビ街頭募金協力
- 10月 とっておきの音楽祭 in ひとよしバザー販売
- 11月 (18日・19日) 火の国ボランティアフェスティバル天草
- 12月 歳末たすけあい演芸会バザー販売
- 3月 人吉市ボラ連全体研修交流会

※熊本地震の影響で中止になった火の国ボランティアフェスティバルが開催されます。皆さま、ふるって参加くださいようお願いします。



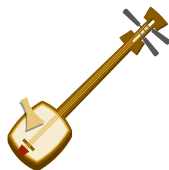
### ボラ連加入団体紹介

## 村上三絃道由里華会

村上三絃道由里華会は、伝統音楽を通じて暮らしと人生に夢を、そして心豊かな人づくりを願い日々精進致しております。現在は、12名のメンバーで活動しています。

極的に参加しています。人吉球磨の民謡や津軽じょんがら節等の唄や演奏を楽しんでいただいています。

代表 横瀬 三代子



# 温かい善意に感謝します 市社協へご寄付芳名



次の方々から「社会福祉に役立ててほしい」と、心温まるご寄付をいただきました。皆様のご厚意に深く感謝申し上げますとともに、故人のご冥福をお祈り申し上げます。

## 香典返し (H29. 5. 1~H29. 6. 15) (敬称略)

氏名	続柄	故人名	住所
魚住 昌弘 様	御令室	魚住 和子 様	上青井町
黒肥地改太郎 様	御令室	黒肥地 郁 様	下戸越町
田山 知可 様	御母堂	田山 ヤエ 様	願成寺町
高橋 和子 様	御主人	高橋 武 様	鬼木町
中村シヅノ 様	御主人	中村 秀吉 様	願成寺町
吉本 則光 様	御母堂	吉本シゲカ 様	瓦屋町
西田 浩二 様	御尊父	西田 菊男 様	矢黒町
中浦 繁秋 様	御妹	中浦シヅヨ 様	蓑野町
杉田 誠 様	御尊父	杉田 俊昭 様	下原田町
和田 京子 様	御主人	和田 稔正 様	下城本町
吉村 千秋 様	御母堂	吉村 節代 様	瓦屋町
森綱 孝 様	御母堂	森綱 恵 様	下薩摩瀬町
蓑毛 淑子 様	御主人	蓑毛英一郎 様	瓦屋町
太田黒桂子 様	御尊父	眞鍋 三郎 様	鬼木町
鬼塚 泰子 様	御主人	鬼塚 泰裕 様	西間上町
中村 和長 様	御母堂	中村マサ子 様	東間上町
東 千代子 様	御主人	東 博 様	中林町
岡村 篤徳 様	御令室	岡村 祥子 様	温泉町
堤田 輝吉 様	御子息	堤田 英資 様	下林町
友尻美代子 様	御主人	友尻 新八 様	下原田町荒毛
皆越 陽一 様	御尊父	皆越 厚 様	下原田町荒毛
蓑田 京子 様	御母堂	川谷ナガエ 様	鶴田町
重富 文子 様	御母堂	重富 英子 様	土手町
小川千代子 様	御母堂	小川 米子 様	宝来町
木下 一義 様	御母堂	木下サツ子 様	鬼木町
服部 翼 様	御子息	服部 翔 様	下城本町

氏名	続柄	故人名	住所
犬童五百子 様	御母堂	嶋村キエ子 様	赤池原町
勝原トヨカ 様	御主人	勝原 末男 様	鶴田町
福江 誠二 様	御母堂	福江クミエ 様	鬼木町
越替キミ代 様	御主人	越替 万孟 様	上林町
廣末 國子 様	御主人	廣末 敏男 様	中神町馬場
北川ミヨ子 様	御主人	北川 仁 様	蟹作町

## ○一般寄付 (H 29. 5. 1 ~ H 29. 6. 15)

氏名	住所	金額
有限会社 いわい 様	西間下町	9,134 円
新町老人クラブ 様	老神町	13,430 円

## ○善意銀行 (H 29. 5. 1 ~ H 29. 6. 15)

氏名	住所	物品
(株)ウエハラ 様	七日町	・毛 布 ・掛布団
東 千代子 様	中林町	・紙オムツ 他
匿名		・タオル ・紙オムツ等
小川 千代子 様	宝来町	・紙オムツ
匿名	中青井町	・紙オムツ 他

## 市災害救援ボランティア『やませみ』発足

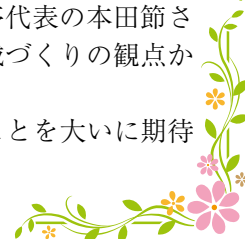
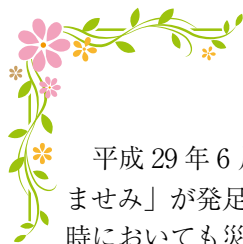
平成 29 年 6 月 16 日に設立総会を開催し、災害救援ボランティア「やませみ」が発足しました。この団体は、災害時の被災地支援に加え、平時においても災害支援に関する研修を行うなど、日頃から災害に備えた活動を行うことを目的としています。災害救援ボランティア養成講座を受講し、災害救援ボランティアバンクに登録された方々の中から有志 27 名で結成しました。会長は、白石忠志さんに決まりました。「やませみ」は市の鳥にあやかって命名されました。



総会後は、食を通じた地域づくりや、熊本地震の支援を続けておられるひまわり亭代表の本田節さんに、熊本地震での支援と今後の支援活動についてお話していただきました。地域づくりの観点から語られる支援のあり方など、大変参考になるお話でした。

今後は、自主的な災害救援ボランティアグループとして様々な場面で活躍されることを大いに期待しています。

※事務局は人吉市社会福祉協議会に設置しています



# 社協では介護機器の一時貸し出しをしています



## 借りるための条件は？

- ①人吉市にお住まいの方
- ②期間は3か月以内
- ③料金は無料

## 借りるときは？

- 電話で事前にお問合せください。(人吉市社会福祉協議会 ☎24-9192)
- 貸し出し申込書への記入と捺印が必要です。(借りに来られるときは、借りられる方の印鑑を持ってきてください。)
- 介護機器のご自宅へのお届けは原則行っていません。

※貸出中に故障等で修理が必要になった場合は、借りられた方ご自身の負担で修理をしていただきます。

今回、新しく調査広報部会員となりました。184号は民生委員制度誕生百周年記念号をお届け致します。

ところでこの「社協だより」を編集しながら、余りにもカタカナ外来語の多さに驚きました。例えばファミリーサポートセンター、福祉マイインド、ボランティアアフターアップ、ついにはカタカナだ

## 編集後記

今では満足しないとみえ、183号表紙掲載のNEWサロンというのまで。

ただでさえ福祉の制度が複雑になつて分かりづらいのに、こうした用語までもが乱用されたのは、その主役であるお年寄りや、生活のうえで苦しんでいらっしゃる方々への心が届くかどうか。

この様な、安易に外国語に頼ろうとする浅はかな姿勢を改善。分かりやすく心のこもった福祉用語の導入も、百年目の大きな務めではないかと。

(M)

ケアマネージャーとホームヘルパー(非常勤)を募集しています。詳しくはハローワークまで。

予約制

## 暮らし安心法律相談

定例相談日 (13:30 ~ 16:00)

7月6日(木)	8月3日(木)
9月7日(木)	10月5日(木)

※定例相談日以外でもご相談を受け付けています。申し込み及びお問い合わせは☎24-8800まで。

第32回ボランティアスクール(市内小学6年生対象)・第25回ボランティア体験教室(中高専学生)を夏休み期間中に開催します。参加をお待ちしています!申し込みは各学校まで!